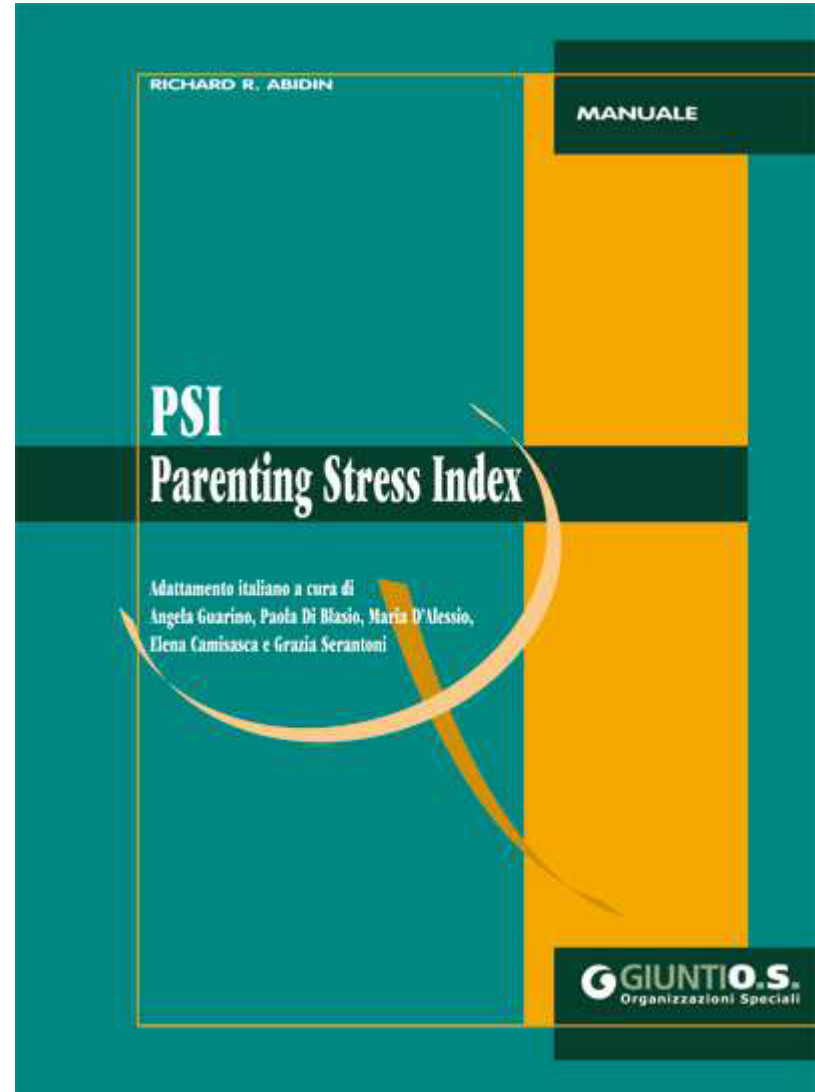


# Parenting Stress Index





# Parenting Stress Index

- Identificazione di quelle caratteristiche che possono compromettere il normale sviluppo e funzionamento del bambino, individuando:
  - bambini con disturbi emotivi e comportamentali;
  - genitori che vivono in modo disfunzionale il proprio ruolo.



# Assunto del PSI

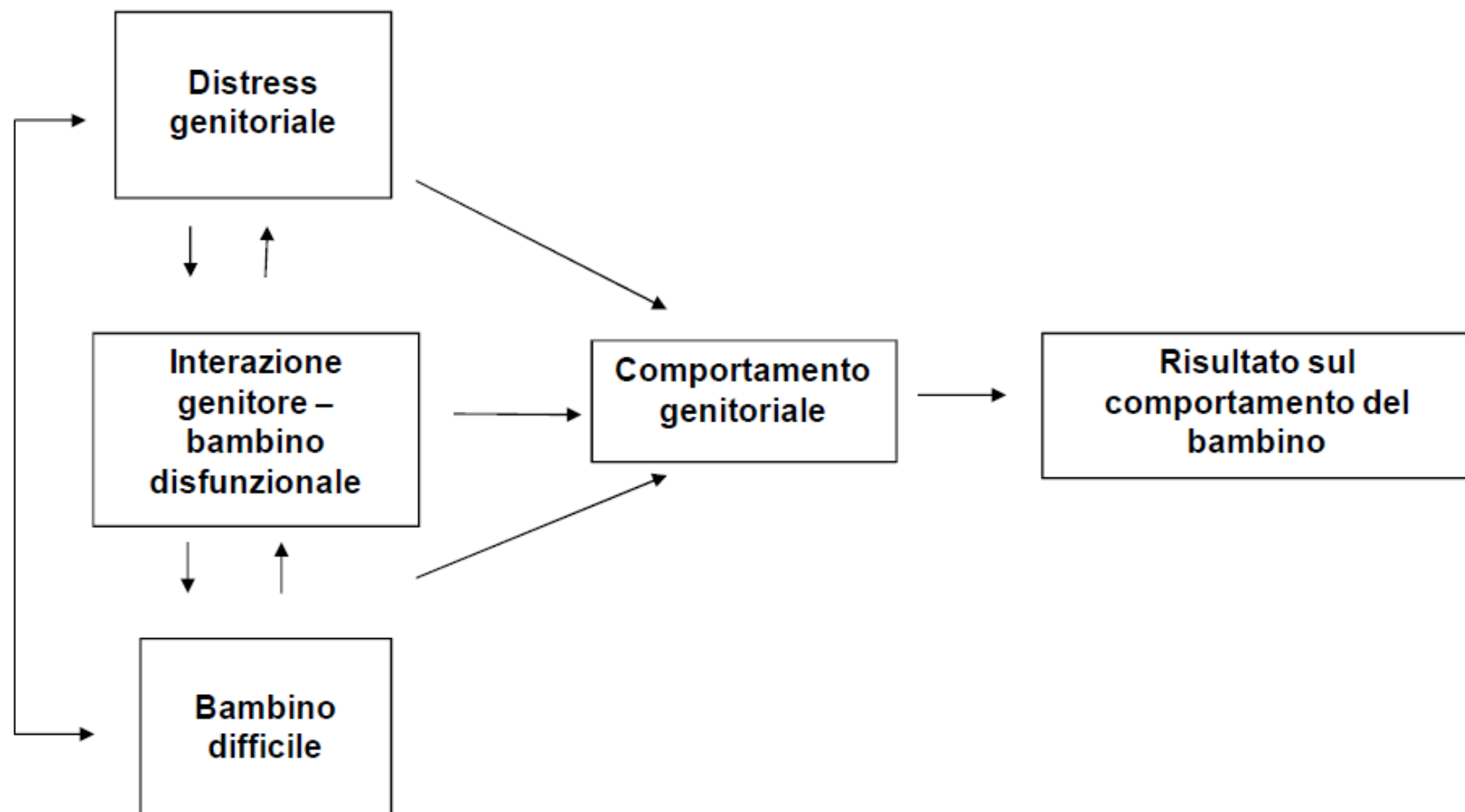
- Lo stress che un genitore sperimenta è frutto congiunto di:
  - Determinate caratteristiche del bambino,
  - Determinate caratteristiche del genitore stesso
  - Di una serie di situazioni strettamente legate al ruolo genitoriale e all'interazione.



# Assunto del PSI

- Lo stress che un genitore sperimenta è frutto congiunto di:
  - Determinate caratteristiche del bambino,
  - Determinate caratteristiche del genitore stesso
    - Ma nel PSI è valutato solo lo stress del genitore, non la personalità
  - Di una serie di situazioni strettamente legate al ruolo genitoriale e all'interazione.

## Modello teorico del PSI (da Guarino et al., 2008)



Second edition



# Forensic *uses of* Clinical Assessment Instruments

*Edited by* Robert P. Archer  
*and* Elizabeth M.A. Wheeler

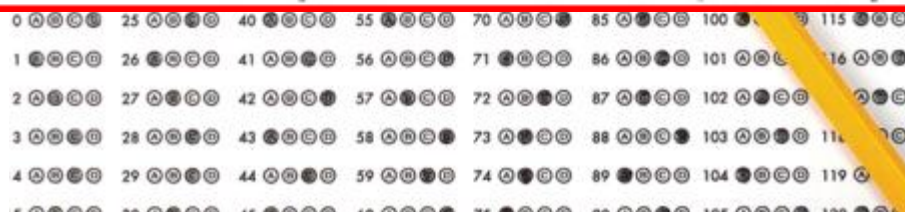
1	⊙⊙⊙⊙	16	⊙⊙⊙⊙	31	⊙⊙⊙⊙	46	⊙⊙⊙⊙	61	⊙⊙⊙⊙	76	⊙⊙⊙⊙	91	⊙⊙⊙⊙	106	⊙⊙⊙⊙
2	⊙⊙⊙⊙	17	⊙⊙⊙⊙	32	⊙⊙⊙⊙	47	⊙⊙⊙⊙	62	⊙⊙⊙⊙	77	⊙⊙⊙⊙	92	⊙⊙⊙⊙	107	⊙⊙⊙⊙
3	⊙⊙⊙⊙	18	⊙⊙⊙⊙	33	⊙⊙⊙⊙	48	⊙⊙⊙⊙	63	⊙⊙⊙⊙	78	⊙⊙⊙⊙	93	⊙⊙⊙⊙	108	⊙⊙⊙⊙
4	⊙⊙⊙⊙	19	⊙⊙⊙⊙	34	⊙⊙⊙⊙	49	⊙⊙⊙⊙	64	⊙⊙⊙⊙	79	⊙⊙⊙⊙	94	⊙⊙⊙⊙	109	⊙⊙⊙⊙
5	⊙⊙⊙⊙	20	⊙⊙⊙⊙	35	⊙⊙⊙⊙	50	⊙⊙⊙⊙	65	⊙⊙⊙⊙	80	⊙⊙⊙⊙	95	⊙⊙⊙⊙	110	⊙⊙⊙⊙
6	⊙⊙⊙⊙	21	⊙⊙⊙⊙	36	⊙⊙⊙⊙	51	⊙⊙⊙⊙	66	⊙⊙⊙⊙	81	⊙⊙⊙⊙	96	⊙⊙⊙⊙	111	⊙⊙⊙⊙
7	⊙⊙⊙⊙	22	⊙⊙⊙⊙	37	⊙⊙⊙⊙	52	⊙⊙⊙⊙	67	⊙⊙⊙⊙	82	⊙⊙⊙⊙	97	⊙⊙⊙⊙	112	⊙⊙⊙⊙
8	⊙⊙⊙⊙	23	⊙⊙⊙⊙	38	⊙⊙⊙⊙	53	⊙⊙⊙⊙	68	⊙⊙⊙⊙	83	⊙⊙⊙⊙	98	⊙⊙⊙⊙	113	⊙⊙⊙⊙
9	⊙⊙⊙⊙	24	⊙⊙⊙⊙	39	⊙⊙⊙⊙	54	⊙⊙⊙⊙	69	⊙⊙⊙⊙	84	⊙⊙⊙⊙	99	⊙⊙⊙⊙	114	⊙⊙⊙⊙
0	⊙⊙⊙⊙	25	⊙⊙⊙⊙	40	⊙⊙⊙⊙	55	⊙⊙⊙⊙	70	⊙⊙⊙⊙	85	⊙⊙⊙⊙	100	⊙⊙⊙⊙	115	⊙⊙⊙⊙
1	⊙⊙⊙⊙	26	⊙⊙⊙⊙	41	⊙⊙⊙⊙	56	⊙⊙⊙⊙	71	⊙⊙⊙⊙	86	⊙⊙⊙⊙	101	⊙⊙⊙⊙	116	⊙⊙⊙⊙
2	⊙⊙⊙⊙	27	⊙⊙⊙⊙	42	⊙⊙⊙⊙	57	⊙⊙⊙⊙	72	⊙⊙⊙⊙	87	⊙⊙⊙⊙	102	⊙⊙⊙⊙	117	⊙⊙⊙⊙
3	⊙⊙⊙⊙	28	⊙⊙⊙⊙	43	⊙⊙⊙⊙	58	⊙⊙⊙⊙	73	⊙⊙⊙⊙	88	⊙⊙⊙⊙	103	⊙⊙⊙⊙	118	⊙⊙⊙⊙
4	⊙⊙⊙⊙	29	⊙⊙⊙⊙	44	⊙⊙⊙⊙	59	⊙⊙⊙⊙	74	⊙⊙⊙⊙	89	⊙⊙⊙⊙	104	⊙⊙⊙⊙	119	⊙⊙⊙⊙
5	⊙⊙⊙⊙	30	⊙⊙⊙⊙	45	⊙⊙⊙⊙	60	⊙⊙⊙⊙	75	⊙⊙⊙⊙	90	⊙⊙⊙⊙	105	⊙⊙⊙⊙	120	⊙⊙⊙⊙

# Forensic *uses of* Clinical Assessment Instruments

*Edited by* Robert P. Archer  
*and* Elizabeth M.A. Wheeler

## PSI Interpretation: Cautions and Supporting Data

Users **of** the PSI are cautioned to remember that the interpretation **of** the PSI proceeds from the global to the specific. For the Total Score, the alpha reliability is .95; for the Child Domain, it is .90; and for the Parent Domain, it is .93. These measures **of** internal consistency suggest that these components **of** the PSI may be interpreted as coherent.



## The Parent Concerns Questionnaire and Parenting Stress Index: comparison of two Common Assessment Framework-compatible assessment instruments

Michael Sheppard, Paula McDonald and Penelope Welbourne

School of Applied Psychosocial Studies, University of Plymouth, Drake Circus Plymouth, Plymouth, UK

Correspondence:

ABSTRACT

International Medical Journal Vol. 21, No. 2, pp. 137 - 142 , April 2014

137s to develop systematic  
ents. Behind this lies a

PUBLIC HEALTH

## An Epidemiological Study on Parenting Stress in Fathers and Mothers of Children in Nursery School

Haruhiko Tatebayashi, Ken Inoue, Yasuyuki Fujita

### ABSTRACT

*Introduction:* To clarify the relationship between parenting stress and anxiety in mothers and fathers of children in nursery school.

*Methods:* 1. Self-administered questionnaires were given to parents of 803 children attending one of 11 nursery schools.  
2. The survey period was from April 2008 to February 2010. Questionnaire items were sex, age, the Japanese version of the Parenting Stress Index (PSI), and the new version of the State-Trait Anxiety Inventory-JYZ (STAI-JYZ).



## **Psychometric properties of the Parenting Stress Index with parents of children with autistic disorder**

**L. A. Dardas<sup>1</sup> & M. M. Ahmad<sup>2</sup>**

*1 Community Health Nursing Department, The University of Jordan/The Faculty of Nursing, Amman, Jordan*

*2 Clinical Nursing Department, The University of Jordan/The Faculty of Nursing, Amman, Jordan*



# Domini di indagine

- 3 domini di fattori stressanti:
  - Fattori riconducibili al bambino,
  - Fattori riconducibili al genitore (stress)
  - Fattori riconducibili ad eventi situazionali.



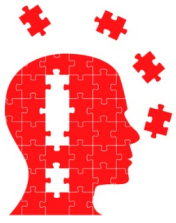
# Il test si compone di ...

- 36 item, articolati in tre sottoscale sulla base dei domini.
- E' inoltre presente una scala di controllo che misura la risposta difensiva



# Età di bambini

- Il focus primario è su bambini in età scolare, con **età inferiore a 12 anni** e può essere somministrato anche a genitori con bambini di 1 anno di età.
- **La validazione italiana del test** (Guarino, Di Blasio, D'Alessio, Camisasca, Serantoni, 2008) **interessa la sola Forma breve** del test (PSI-SF), più agile e di più immediato valore pratico in ambito clinico, di facile somministrazione e interpretazione.



# L'utilizzo del PSI

- Per le sue caratteristiche di analiticità e brevità esso è indicato come strumento di supporto nella pratica pediatrica e in genere laddove ci si occupi di **bambini "difficili"** e di terapia familiare.
- Esso può inoltre essere adoperato per l'assessment del **rischio di abuso** infantile e in **ambito forense** per l'affidamento dei minori.



# Materiale

- La Forma breve del PSI è costituita da un modulo autoscoring, da compilarsi a mano, composto da due fogli di carta chimica incollati tra loro:
  - nel compilare il questionario, i dati vengono trasferiti anche sul foglio interno, utilizzato dal professionista per la tabulazione e la costruzione del profilo.
- Sul modulo autoscoring sono riportate le istruzioni per la compilazione e su come segnare le risposte;
- Oltre ai 36 item del questionario, vi si trovano una parte riservata alle informazioni sociodemografiche essenziali e un'area per riportare le risposte agli item.



# Somministrazione

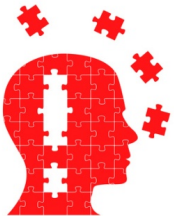
- Non ci sono limiti di tempo per completare il PSI-SF, il test richiede circa 10 minuti.
- Le istruzioni indicano al soggetto di scrivere innanzitutto le informazioni demografiche di base.
- Successivamente, il soggetto dovrebbe rispondere a ciascun item cercando le seguenti opzioni:
  - 1. FA (fortemente d'accordo),
  - 2. A (d'accordo),
  - 3. I (non sicuro/a),
  - 4. D (disaccordo) o
  - 5. FD (fortemente in disaccordo)



# Somministrazione

- Alcuni item richiedono una risposta diversa dalle risposte standard.
- Questi item sono preceduti dall'indicazione di un differente formato di risposta (ad esempio "Per la prossima risposta, scegliere l'opzione da '1' a '5':").
- Si incoraggia il soggetto a rispondere a ciascun item, a cerchiare una sola risposta e a porre una 'X' sulla risposta data nel caso la si voglia cambiare. E' importante che il soggetto non cancelli nessuna risposta.





[www.preditalia.com](http://www.preditalia.com)

# Scoring

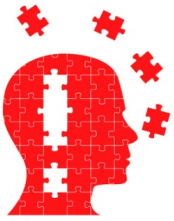
- Si stacchi la striscia perforata sul lato destro del modulo autoscoring:
  - Le informazioni sociodemografiche e i punteggi degli item risultano riprodotti sul foglio sottostante.



[www.preditalia.com](http://www.preditalia.com)

# Le Scale

- Scala di controllo che misura la risposta difensiva dei genitori al test.



# Le Scale

- Scala di controllo che misura la risposta difensiva dei genitori al test.
  - Scala DIF (7 affermazioni)
    - Spesso ho la sensazione di non riuscire a far fronte molto bene alle situazioni
    - Aver avuto un figlio ha creato nel rapporto col partner più problemi di quanto mi aspettassi



# Scoring

- 1) Sommare le risposte degli item retinati (item 1, 2, 3, 7, 8, 9 e 11), riportando il valore ottenuto nella casella “**Risposta difensiva**” situata al centro in alto del foglio di scoring, al di sotto dell’area delle informazioni sociodemografiche.



# Scoring

- Punteggi estremamente bassi (punteggio grezzo  $\leq 10$ ), suggeriscono una delle tre seguenti ipotesi:
  1. Il genitore sta cercando di rappresentarsi come un individuo assai competente privo degli stress emotivi normalmente associati alla genitorialità.
  2. Il genitore non investe nel ruolo di genitore e quindi non sperimenta gli stress comunemente associati alla cura di un bambino.
  3. Il genitore è, di fatto, una persona molto competente che riesce a gestire bene le responsabilità di genitore ed ha ottime relazioni con gli altri, compreso il coniuge.



# Scoring

- 2) Scala “PD” o Distress Genitoriale (item da 1 a 12), riportando tale somma nella casella denominata “PD” (Distress genitoriale);
- 3) Sommare gli item dal 13 al 24 e si riporti la somma nella casella “P-CDI” (Interazione genitore-bambino disfunzionale);
- 4) Riportare la somma degli item dal 25 al 36 nella casella “DC” (Bambino difficile).
- 5) Si sommino poi i punteggi di PD, P-CDI e DC, riportando successivamente questa somma nel riquadro “Stress totale”.
- ((Il punteggio di Risposta difensiva non deve essere incluso nel calcolo di Stress totale.))



# Tre Domini = Tre Scale

- Bambino difficile (12 item),
  - caratteristiche fondamentali del bambino, che lo rendono difficile da gestire e che spesso hanno origine nel suo temperamento, includendo anche comportamenti di sfida e disobbedienza.



# Esempi

- Bambino difficile (12 item)
  - Scala DC
    - Mio figlio di solito si sveglia di cattivo umore
    - Ritengo che mio figlio sia facilmente irritabile o di cattivo umore
    - Mio figlio fa alcune cose che mi infastidiscono molto





# Le Scale

- Distress genitoriale (12 item),
  - livello di distress che un genitore sta sperimentando nel suo ruolo genitoriale, inteso come derivante da fattori personali direttamente collegati a tale ruolo;



# Le Scale

- Distress genitoriale (12 item),
  - Scala PD
    - Mi sento intrappolato nelle mie responsabilità di genitore
    - Per venire incontro ai bisogni di mio figlio mi rendo conto di sacrificare la mia vita più di quanto mi aspettassi
    - Da quando ho avuto mio figlio non riesco a fare cose nuove e diverse



# Le scale

- Interazione genitore-bambino disfunzionale (12 item),
  - il genitore percepisce il figlio come non rispondente alle proprie aspettative.
  - Le interazioni con il bambino non lo “rinforzano” come genitore;



# Le scale

- Interazione genitore-bambino disfunzionale (12 item),
  - Scala P-CDI (parent child disfuncional Interaction)
    - Quando faccio le cose per mio figlio ho la sensazione che i miei sforzi non siano apprezzati
    - Mio figlio solo raramente fa cose che mi gratificano
    - Sento di non piacergli e che lui non vuole stare vicino a me



[www.preditalia.com](http://www.preditalia.com)

# Punteggio totale

- Sommando le 3 scale si ottiene un punteggio totale definito “stress nella relazione.”



# Tracciare il profilo

- Per tracciare il profilo bisogna riportare il punteggio di Risposta difensiva, i punteggi delle tre sottoscale e quello di Stress totale negli appositi spazi al di sotto del riquadro del profilo in corrispondenza della fascia di età del soggetto.
- Per ciascuna sottoscala si individui il punteggio grezzo nella parte alta della colonna che corrisponde al punteggio grezzo del soggetto. Se ne indichi la posizione con una “X”. Spostandosi all’estrema destra o all’estrema sinistra dell’area considerata, si determini il percentile corrispondente a ciascun punteggio grezzo.



## Tracciare il profilo (2)

- Le tabelle per la conversione dei punteggi da grezzi a percentili per il campione italiano sono riportate in Appendice A. Dopo aver segnato tutti i punteggi grezzi nello spazio a loro riservato, li si uniscano con una linea per tracciare il profilo dei punteggi del soggetto.
- **Il range normale per i punteggi è compreso tra il 25° e il 75° percentile.**



# Dati mancanti

- Nel caso in cui il soggetto non risponda a tutti gli item, i punteggi delle sottoscale possono essere ugualmente calcolati, ma il punteggio risultante e le interpretazioni devono essere considerati con maggiore cautela.
- Può essere omesso al massimo 1 item per scala.
- Se tale criterio viene soddisfatto, la prassi da seguire per il trattamento dei dati mancanti è la seguente:
  - identificare la sottoscala con il dato mancante;
  - calcolare il punteggio medio degli item completati in quella sottoscala e arrotondare il valore medio al numero intero più vicino;
  - assegnare il punteggio arrotondato all'item mancante.





# Campione di validazione

- Il campione usato per l'analisi fattoriale del PSI-SF su popolazione italiana è formato da 1352 tra madri e padri (**ATTENZIONE: 1215 madri e 137 padri**), tra i 18 e i 54 anni, con figli di età compresa tra 1 mese e 12 anni
- Il **campione clinico**, formato da 135 coppie di genitori italiani con figli affetti da: diabete (n = 18), asma (n = 15), Sindrome di Down (n = 11), tumore in fase di remissione (n = 36) e tumore in fase di trattamento (n = 34), ecc.
- In tabella 7-3 del Manuale sono riportati i dati completi relativi alle variabili sociodemografiche.

# Esempio di Tabella Normativa

Tabella A-1  
Percentili calcolati sul campione totale (N = 1352)

	<i>PD</i>	<i>P-CDI</i>	<i>DC</i>	<i>DIF</i>	<i>Stress totale</i>
<i>100</i>	46-53	43-55	47-57	29-34	124-150
<i>95</i>	38-45	30-42	35-46	22-28	97-123
<i>90</i>	36-37	27-29	32-34	21	91-96
<i>85</i>	34-35	26	30-31	20	86-90
<i>80</i>	33	25	29	19	83-85
<i>75</i>	31-32	24	28	18	80-82
<i>70</i>	30	23	27	18	77-79
<i>65</i>	29	22	26	17	75-76
<i>60</i>	28	21	25	16	73-74
<i>55</i>	27	20	24	16	71-72
<i>50</i>	26	19	23	15	69-70
<i>45</i>	25	18	22	14	66-68
<i>40</i>	24	17	21	14	64-65
<i>35</i>	23	16	20	14	61-63
<i>30</i>	22	15	19	13	58-60
<i>25</i>	21	15	17-18	12	56-57
<i>20</i>	19-20	14	16	12	53-55
<i>15</i>	17-18	14	15	11	49-52
<i>10</i>	15-16	13	14	9-10	45-48
<i>5</i>	13-14	12	13-14	8	40-44
<i>1</i>	12	12	12	7	37-39
<i>M</i>	26.28	20.03	23.40	15.45	69.70
<i>DS</i>	7.63	6.11	7.17	4.56	17.38
<i>Varianza</i>	58.29	37.39	51.40	20.83	302.15

Legenda. PD = Distress genitoriale; P-CDI = Interazione genitore-bambino disfunzionale; DC = Bambino difficile; DIF = Risposta difensiva.

Tabella A-4  
 Percentili calcolati per la fascia di età: 6 anni – 8 anni e 11 mesi (N = 196)

	<i>PD</i>	<i>P-CDI</i>	<i>DC</i>	<i>DIF</i>	<i>Stress totale</i>
<i>100</i>	37-40	32-35	47-57	24-26	106-118
<i>95</i>	34-36	28-31	35-46	21-23	92-105
<i>90</i>	33	27	33-34	20	88-91
<i>85</i>	31-32	26	31-32	19	85-87
<i>80</i>	30	25	30	18	82-84
<i>75</i>	29-30	24	29	18	80-81
<i>70</i>	28	23	28	17	78-79
<i>65</i>	27	22	27	17	76-77
<i>60</i>	26	21	26	16	73-75
<i>55</i>	25	20	26	15	72
<i>50</i>	24	20	25	14	70-71
<i>45</i>	23-24	19	24	14	68-69
<i>40</i>	22	18	23	13	65-67
<i>35</i>	21-22	17	22-23	13	62-64
<i>30</i>	20	16	21	12	59-61
<i>25</i>	18-19	15	20	12	56-58
<i>20</i>	17	15	19	11	53-55
<i>15</i>	16-17	14	17-18	9-10	49-52
<i>10</i>	14-15	13	15-16	8	43-48
<i>5</i>	13	12	13-14	7	38-42
<i>1</i>	12	12	12	7	36-37
<i>M</i>	24.23	19.98	25.10	14.51	69.31
<i>DS</i>	6.67	5.32	7.21	4.22	16.12
<i>Varianza</i>	44.56	28.30	52.00	17.80	259.76

Legenda. PD = Distress genitoriale; P-CDI = Interazione genitore-bambino disfunzionale; DC = Bambino difficile; DIF = Risposta difensiva.



# Il significato delle scale

- 1) Distress genitoriale > 75%
  - Punteggi elevati suggeriscono che le cause dello stress e della possibile disfunzione del sistema genitore-bambino possano essere messe in relazione con la dimensione del funzionamento generale del genitore.
  - Interventi in quest'area devono mirare a sostenere e rafforzare l'immagine che il genitore ha di sé prima di affrontare i problemi del bambino o quelli più strettamente legati alla relazione.



# Il significato delle scale

- 2) Interazione bambino-genitore disfunzionale > 75%
  - Descrive un genitore che percepisce il figlio come non rispondente alle sue aspettative.
  - Le interazioni con il bambino non lo rinforzano nel ruolo di genitore.
  - Il bambino può essere percepito come un elemento negativo nella propria vita.
  - Punteggi elevati possono indicare:
    - un legame in pericolo oppure un legame che deve potersi consolidare;
    - una situazione a rischio per negligenza, rifiuto o episodi di maltrattamento fisico provocati dal sentimento di frustrazione come genitori (Asencio, 2003; Hopkins, 2001; MacInnis, 1984; Mash et al., 1983; Owen et al., 2006; Weis e Lovejoy, 2002).



# Il significato delle scale

- 3) Bambino difficile > 75%
  - Punteggi elevati indicano un bambino con caratteristiche tali (ad esempio bambini portatori di disabilità, con ritardo mentale, iperattivi, con disturbi emotivi e disturbi di apprendimento, ecc. ) da rendere difficile per i genitori l'adempimento del loro ruolo.
  - Se questa è l'unica scala con punteggi elevati, si può ipotizzare che le caratteristiche del bambino rappresentino i fattori più rilevanti nella valutazione generale dello stress all'interno del sistema familiare.
  - Può essere necessario focalizzare l'intervento sui comportamenti del bambino in confronto ad altre aree del sistema genitore-bambino.

# Confronto madre-padre

- Chi ha i punteggi superiori tra madre (molto spesso) e padre?
- E perché?
- Quale significato assume questa asimmetria nella famiglia?